

# Arrêts de travail longs

Vécu et attentes des **salariés du privé**  
et des **agents de la fonction publique**

Observatoire  
de l'**im**prévoyance

UNE INITIATIVE DU GROUPE **vyv**

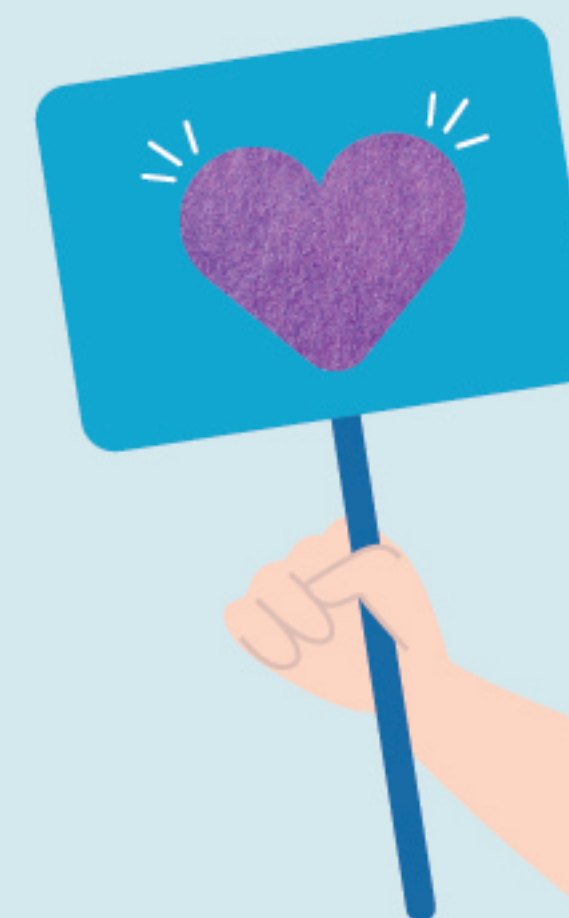


  
audirep

## Un fort attachement au travail entaché par la pénibilité et la dégradation des conditions d'exercice

**8 / 10**  
personnes

considèrent le travail  
comme une source  
d'épanouissement.



Cependant,

**4,5 / 10**  
personnes

considèrent exercer  
un métier pénible.



« Je suis quelqu'un qui  
a beaucoup donné pour mon  
travail car j'adorais mon travail...  
et par manque de reconnaissance,  
mon point de vue a complètement  
changé. J'étais démotivée. »

et

**4 / 10**  
personnes

observent une dégradation  
de leurs conditions de travail.



« Toujours plus de travail avec  
moins de monde et de matériel. »

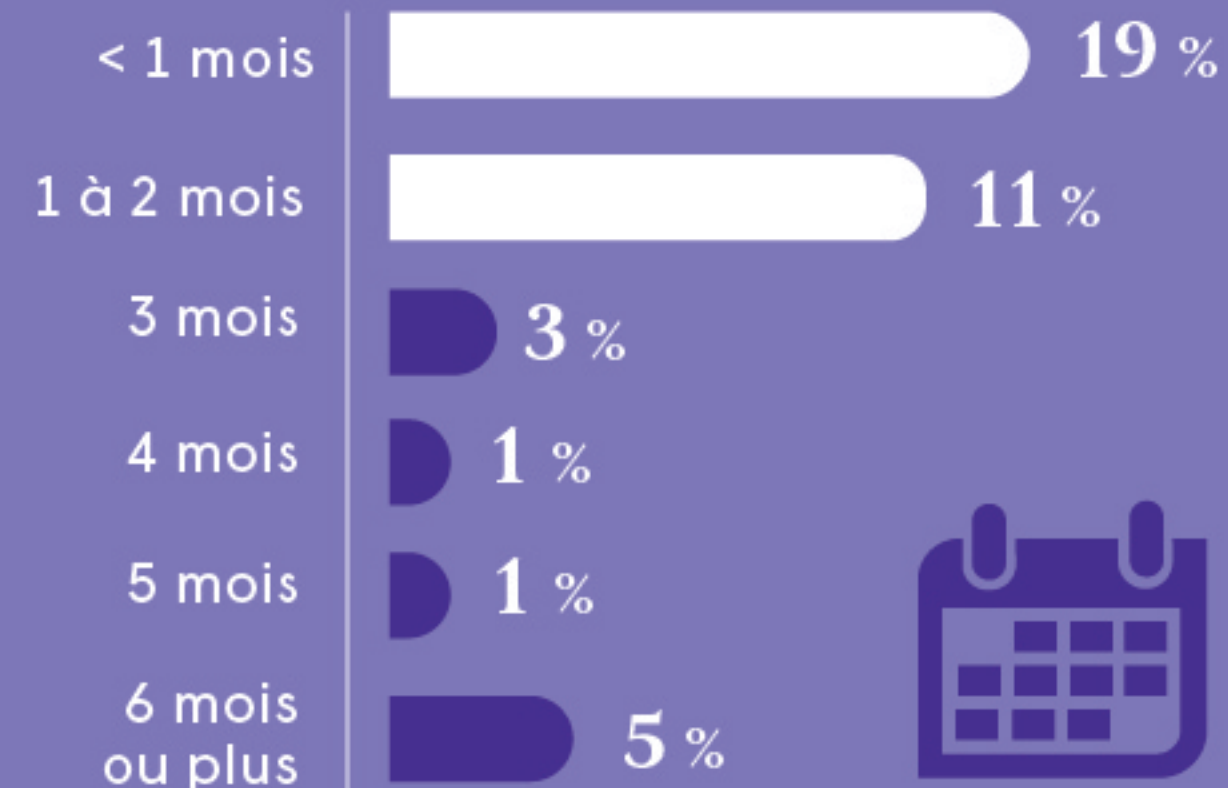
# Les arrêts de travail longs, un phénomène d'ampleur



des salariés du privé et des agents de la fonction publique ont connu au moins un arrêt de travail au cours des 3 dernières années.



## > De quelle durée ?



dont



un arrêt > à 3 mois au cours des 3 dernières années.



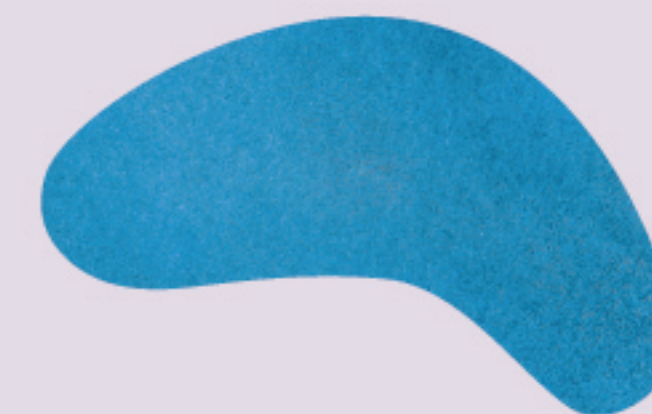
### Salariés du privé

- Cadres 8%
- Non cadres 10%



### Fonction Publique

- Contractuels 8%
- Titulaires 9%



> Une structure professionnelle homogène, proche de celle des actifs en France, avec une part un peu plus importante d'ouvriers, de professions intermédiaires et de salariés du BTP. Les actifs de 35 à 49 ans sont aussi touchés que les seniors (50-64 ans), à hauteur de 11%.

## Des causes souvent multiples, la fatigue / dépression citée dans 38% des cas

Parmi les raisons qui ont conduit à l'arrêt...

Maladie / Opération

59%

Fatigue / Dépression

38%

dont 23% pour burn-out

Accident

27%



Les motifs psychologiques (fatigue, dépression) affectent plus sévèrement les agents de la fonction publique :



Fonction publique d'Etat : 51%

particulièrement les enseignants 56%



Fonction publique hospitalière : 53%

dont burn-out pour 39%



Fonction publique territoriale : 44%

> 41% des répondants ont cité plusieurs motifs

« J'ai besoin de travailler et d'être stimulé intellectuellement mais je m'en sens incapable pour le moment et je ne sais malheureusement pas combien de temps ça va durer. »

« J'étais fatigué et je voulais me dépêcher de finir une tâche pour en faire une autre, je suis tombé et me suis cassé le poignet. »




Les conditions de travail ont contribué à l'arrêt dans 64% des cas au global, et dans 85% des cas en cas d'arrêt pour fatigue / dépression.

# Devant l'état de santé, les préoccupations financières dominant et sont une réalité vécue par $\frac{3}{4}$ des répondants

## Craintes et préoccupations majeures au moment de l'arrêt :

**43%**   
La perte de revenus

**35%**   
L'état de santé

**34%**   
Les incertitudes sur la durée de l'arrêt

**33%**   
La reprise du travail



des répondants ont subi une baisse de revenus durant leur arrêt de travail.

**+ d'1 sur 2 n'avait pas anticipé cette baisse**

Une perte estimée en moyenne à :


**27%**

Pour **82%** l'aspect financier a été une source d'angoisse pendant l'arrêt.

**58%** ont rencontré au moins une difficulté financière durant leur arrêt :

 **50%**  
paiement des dépenses quotidiennes

 **35%**  
paiement du loyer / emprunt immobilier

 **31%**  
remboursement de crédit

**+ 30%**  
paiement des soins médicaux

> Des difficultés qui touchent particulièrement **les plus jeunes, les emplois plus précaires et les personnes seules, mais également les cadres du privé et les foyers les plus aisés.**

# Les bénéfices de la prévoyance



étaient couverts  
par des garanties  
de prévoyance

## Zoom couverts

- > **Moins stressés :** 37% citent « la perte de revenus » comme une crainte majeure au moment de l'arrêt vs 50% des non couverts.
- > **Mieux informés :** 63% déclarent avoir facilement obtenu des informations sur les conséquences financières de leur arrêt vs 49% des non couverts
- > **Un arrêt mieux vécu :** 72% ont plutôt bien vécu leur arrêt vs 64% des non couverts.



n'étaient pas couverts

## Zoom non couverts

- > **1<sup>ère</sup> raison de non-souscription :** le manque de connaissance de ce type de garanties
- > **1 sur 2 regrette** de ne pas avoir été couvert

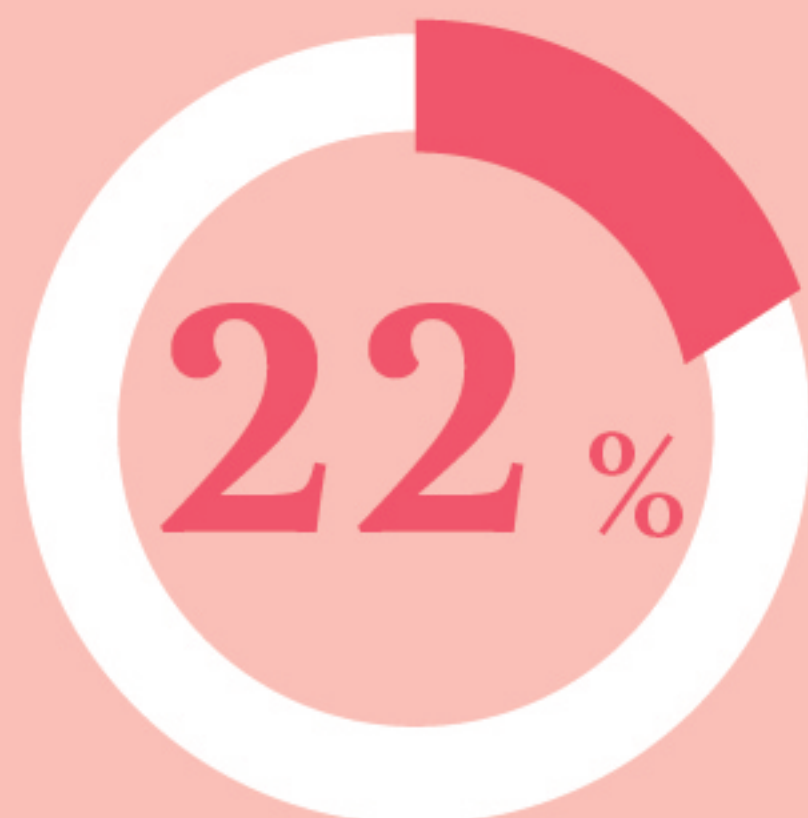


« Ceux qui n'ont pas de prévoyance, c'est encore plus dur pour eux car ce n'est pas avec ce que donne la CPAM que vous allez survivre. C'est toujours un peu plus, qui se rapproche de mon salaire, qui m'aidera à sortir la tête de l'eau. »



# Un manque d'accompagnement et d'informations tout au long de l'arrêt

Seulement



des répondants estiment avoir été vraiment bien accompagnés.



Top 4 des sujets les plus recherchés :



**Les revenus 60 %**

Quel montant de revenus versés durant l'arrêt ?



**L'administratif 52 %**

Quelles démarches effectuer ?  
Qui contacter ?



**Les aides et les services 40 %**

Quels sont les aides financières et services proposés ?



**La reprise 32 %**

Quels droits et possibilités de reprise ?

Plus d'accompagnement et d'informations attendus de la part :



**des professionnels de santé :**  
médecine du travail et médecin traitant **46 %**



**des organismes de santé :**  
caisse maladie, mutuelle et organisme de prévoyance **45 %**



**de l'employeur :**  
les ressources humaines et le manager en priorité **38 %**



**46 % des agents de la fonction publique attendent plus d'accompagnement de la part de leur employeur.**

# Le maintien du contact plébiscité, avec un impact direct sur la perception de l'arrêt et le vécu de la reprise



des répondants souhaitent **CONSERVER un lien avec leur environnement professionnel** y compris les personnes en burn-out.

**60% des personnes en burn-out** trouvent important de garder contact avec leur hiérarchie.



ont eu **au moins un contact régulier** avec leur sphère professionnelle durant leur arrêt, principalement avec des collègues.

« (...) juste le fait de vouloir rentrer en contact avec l'employé, d'ouvrir sa porte c'est important. Ils ne se rendent pas compte de l'importance de se sentir soutenu mais c'est essentiel. »



La note moyenne attribuée aux employeurs pour leur implication dans l'accompagnement des personnes en arrêt est de :

4,7 / 10



Employeurs privés :

 5,2 / 10

Employeurs publics :

 4,6 / 10

**65%** n'ont reçu aucune information sur les conséquences de leur arrêt sur leurs revenus.

**57%** n'ont pas été informés sur les démarches administratives à réaliser.

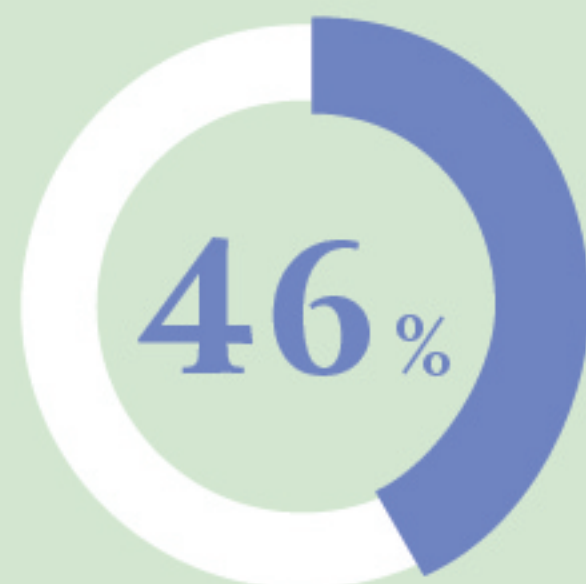
> **Un manque d'accompagnement de l'employeur** davantage perçu par les agents de la fonction publique, les salariés non cadres et les personnes en arrêt pour cause de fatigue ou de dépression.



# Une reprise souhaitée, mais qui gagnerait à être mieux préparée



des personnes ayant repris leur activité étaient dans un état d'esprit positif, mais



étaient inquiètes à l'idée de cette reprise.

Un taux qui monte à 57% pour les arrêts liés à la santé mentale et pour les agents de la fonction publique.

1/3 pensent que leur reprise est arrivée trop tôt.

> 1<sup>ère</sup> préoccupation :

les conditions d'aménagement du travail : horaires, temps partiel, télétravail...



## Une préparation à la reprise souvent négligée par les employeurs

48%

n'ont eu aucun entretien avec leur employeur (manager, RH) avant la reprise.

28%

n'ont pas eu de visite de reprise.

Dans + d'1 cas sur 2, pour ceux qui en ont bénéficié, elle a eu lieu seulement le jour de la reprise ou même après.

Un besoin de soutien psychologique identifié dans

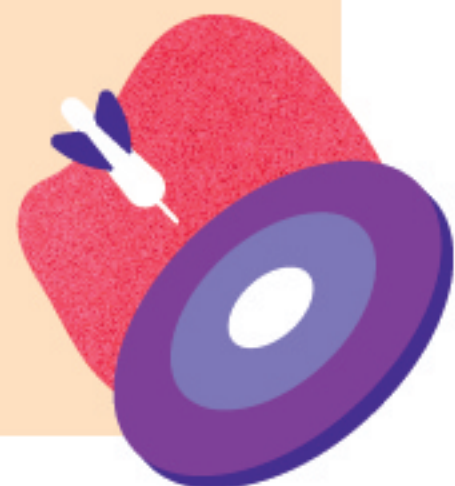
28%

des cas et notamment suite aux arrêts les plus longs.



## Objectifs de l'étude

- > Comprendre les motifs et les conséquences des arrêts de travail longs
- > Questionner l'opposition traditionnelle maladie / activité professionnelle
- > Identifier les leviers d'aide à la reprise



## Méthodologie

Une double approche quali-quantitative

### 1. Phase qualitative d'exploration (entre le 9 janvier et le 28 février 2023)

62 entretiens individuels réalisés dont :

- > 50 particuliers en arrêt de travail long ou ayant vécu récemment un arrêt de travail long;
- > 6 conjoints d'une personne concernée par un arrêt de travail long au cours des 24 derniers mois;
- > 8 professionnels du Groupe VYV (6 assistantes sociales, 1 responsable de pôle et 1 directrice de prévention).

### 2. Phase quantitative de cadrage / approfondissement (recueil via Access panel du 23 mars au 19 avril 2023)

- > Interrogation d'un échantillon représentatif de la population des salariés et agents de la fonction publique en France âgés de 18 à 69 ans (6023 personnes).



# Observatoire de l'imprévoyance

UNE INITIATIVE DU GROUPE **vyv**

Le Groupe VYV, 1er acteur mutualiste de protection sociale en France a créé, fin 2019, l'Observatoire de l'imprévoyance afin de sensibiliser les Français à la nécessité d'une bonne couverture prévoyance pour affronter les risques graves de la vie. Parmi ses missions, celui-ci s'emploie à mettre en lumière les défauts de couverture prévoyance et à sensibiliser le grand public, les médias et les élus de la république à l'importance de cette protection pour permettre à chacun de vivre sereinement et de traverser les épreuves de la vie.



SANTÉ ASSURANCES & RETRAITE - SOINS & ACCOMPAGNEMENT - LOGEMENT

GROUPE  
**vyv**

Pour une santé  
accessible à tous



Groupe VYV, Union Mutualiste de Groupe soumise aux dispositions du Code de la mutualité, n° Siren 532 661 832, n° LEI 969500E016R1LLI4UF62